

图 80 显篔舟蛾 *Besaia* (*Besaia*) *prominens*
(Bryk) 的雄性外生殖器
(仿 Kiriakoff, 1959)

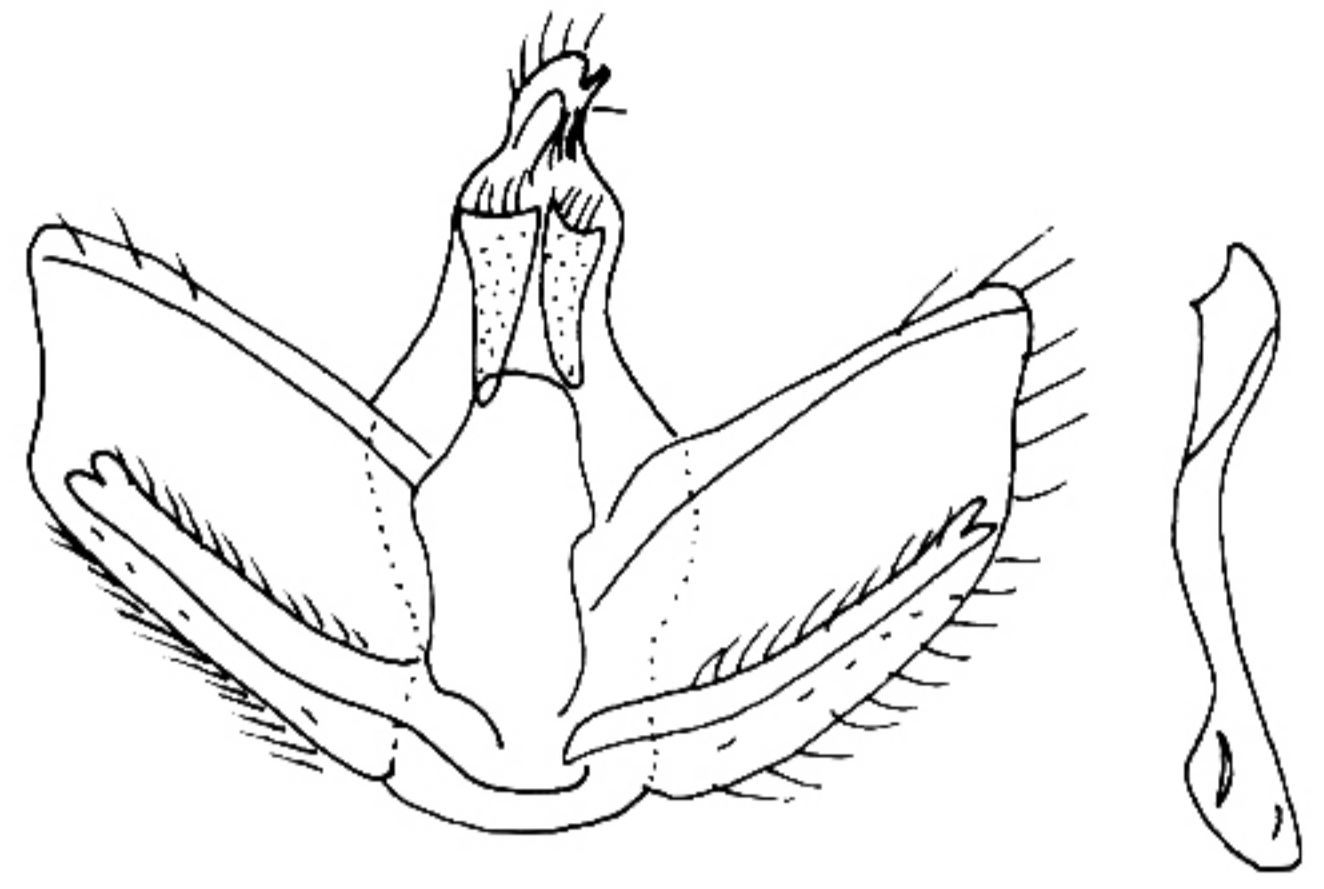


图 81 黄篔舟蛾 *Besaia* (*Besaia*) *alboflavida*
(Bryk) 的雄性外生殖器
(仿 Kiriakoff, 1959)

点；内线和外线都由 2 列小点组成，外线靠前缘 1 枚斑较大而明显；从翅顶斜伸出 1 条暗黄色影线，该线在翅中部与外线相连。后翅灰黄色。

雄性外生殖器：爪形突较长，末端中央分裂；颚形突纺锤形；抱器瓣宽大，腹缘有 1 条杆状的增厚区；阳茎相对长，弯曲，无角状器。

观察标本：云南 Yingyang, 1600m, 1 ♂, 1980. IV. 15。

分布：云南；缅甸。

(70) 污篔舟蛾 *Besaia* (*Besaia*) *sordida* (Wileman, 1914) (图 82)

Pydna sordida Wileman, 1914, *Entomologist*, **47**: 267.

Besaia (*Besaia*) *sordida* (Wileman): Schintlmeister, 1992: 58.

Pydna suisharyonis Strand, 1915, *Archiv f. Naturgesch.*, **81A** (12): 159.

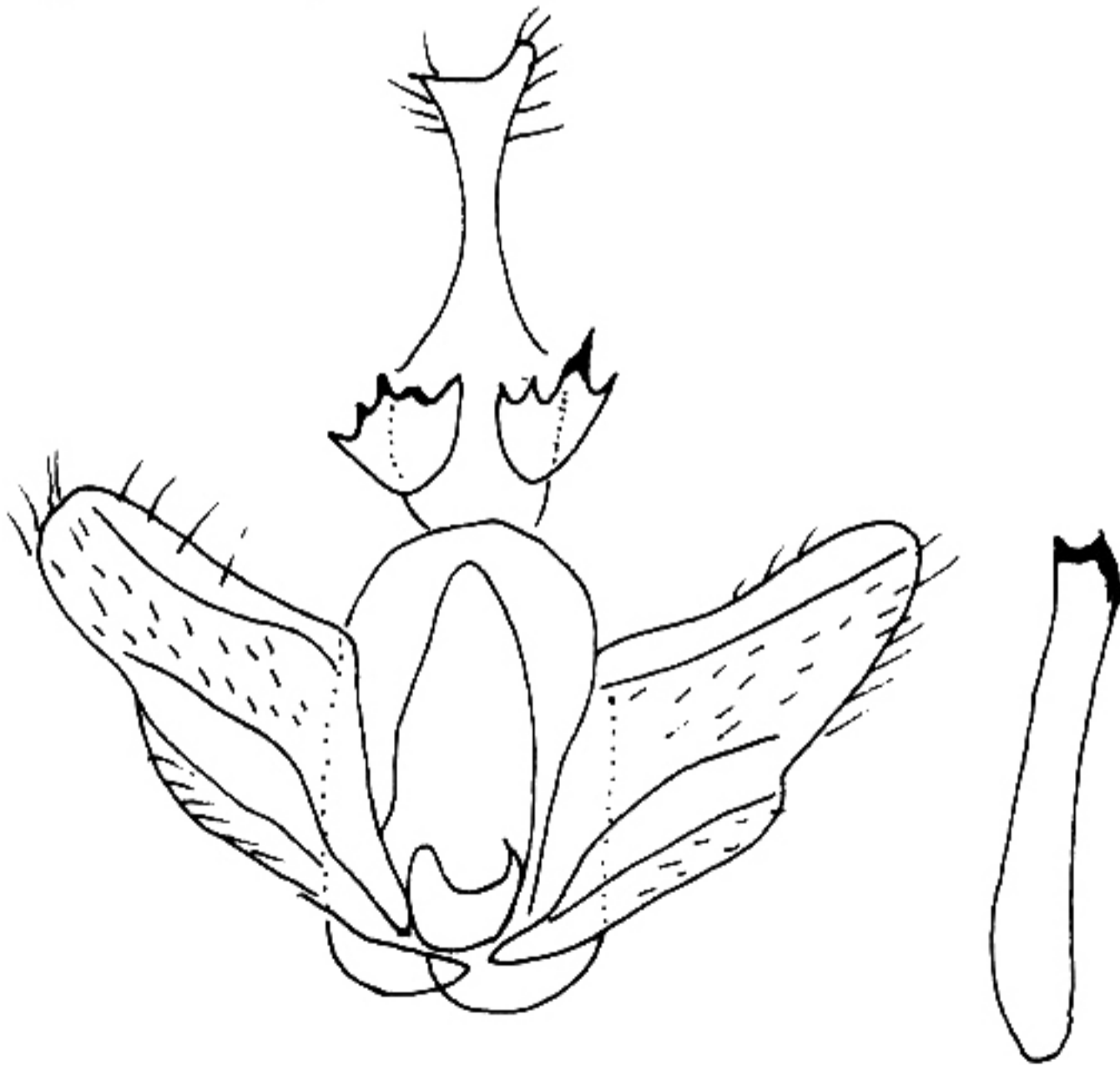


图 82 污篔舟蛾 *Besaia* (*Besaia*) *sordida*
(Wileman) 的雄性外生殖器 (仿 Kiriakoff, 1962)

翅展 45~50 mm。前翅黄褐色，基部颜色偏白；中纵纹较直，在近端部加宽并与从顶角发出的褐色斜线相连；外线和端线均由小点组成。后翅浅褐色。

雄性外生殖器：爪形突长，末端向两侧呈角状扩大；颚形突宽大，上缘呈大锯齿状；抱器瓣较宽，端半部比基半部稍窄，末端宽圆；阳茎端基环较短宽；阳茎细，略与抱器瓣等长，由基部向端部逐渐变细，末端稍向两侧突出。

观察标本：作者未见标本。

分布：台湾。

(71) 暗籠舟蛾 *Besaia* (*Besaia*) *nebulosa* (Wileman, 1914) (图 83, 图版 II : 4)

Pydna nebulosa Wileman, 1914, *Entomologist*, 47 : 267.

Besaia (*Besaia*) *nebulosa* (Wileman): Schintlmeister, 1992: 58.

翅展 40~42 mm。前翅白褐色，中区较暗；基线、内线、外线（双股）和端线均由小黑点组成；褐色的中纵纹终止于内线外的 1 个小斑上；从翅顶伸出 1 条褐色的斜线直达外线，在该斜线下方还有 2 条以上的斜线。后翅暗褐色。

雄性外生殖器：爪形突长，末端向两侧呈角状扩大；颚形突宽大，末端呈大锯齿状；抱器瓣宽，由中部逐渐向端部变窄，末端圆；抱器瓣腹缘中部呈垫状突出；阳茎端基环较短宽；阳茎细，比抱器瓣稍长，端部稍弯。

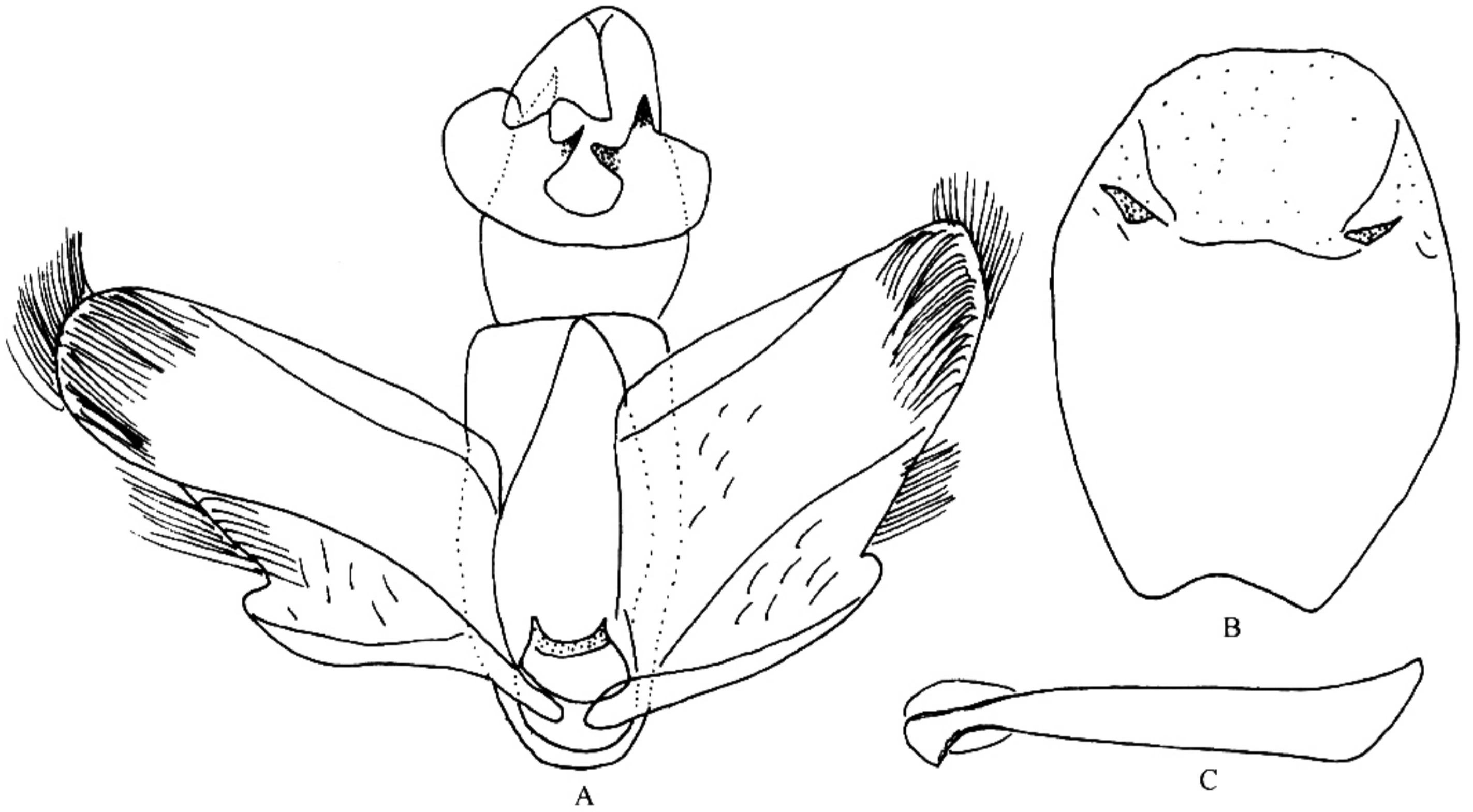


图 83 暗籠舟蛾 *Besaia* (*Besaia*) *nebulosa* (Wileman) 的雄性外生殖器

A. 雄性外生殖器；B. 第 8 腹板；C. 阳茎

观察标本：广西金秀圣堂山 700~1900m, 5 ♂♂, 1999. V. 17~19, 上思红旗林场 350m, 1 ♂, 1999. V. 29.

分布：广西（金秀、上思）、台湾。

(72) 隐籠舟蛾 *Besaia* (*Besaia*) *inconspicua* (Wileman, 1914) (图 84)

Pydna inconspicua Wileman, 1914, *Entomologist*, 47 : 267.

Besaia (*Besaia*) *inconspicua* (Wileman): Schintlmeister, 1992: 59.

Struba inconspicua (Wileman): Kiriakoff, 1968: 72.